

Dörrar in mot historien

INTERVJU: MATILDA STANNOW FOTO: NINA BROBERG



Gamla Riksarkivet på Riddarholmen i Stockholm ansågs som en i det närmaste unik och modern institutionsbyggnad när den stod färdig 1891. I dag är den en av få byggnader i Europa från den tiden som fått stå orörd under 100 år. I höstas öppnade Palatset sin barn- och ungdomsverksamhet i huset. Margareta Källström, på AIX arkitekter, har under de senaste tre åren ansvarat för husets restaurering och ombyggnad, som synliggör historien, på uppdrag av Statens fastighetsverk.

Även efter den omfattande restaureringen kvarstår känslan av att huset just vaknat efter en lång törnrosasömn. I vilket skede bestämdes att husets patina skulle bevaras och förstärkas?

– I den värdebeskrivning som Johan Rittsél på AIX gjorde 2003 beskrivs ett av sex viktiga värden som en tidsmaskin: ”Den oförändrade, slitna interiören förflyttar oss hundra år tillbaka i tiden och visar hur en institutionsbyggnad och dess arbetsmiljö såg ut då.” I samma text beskrivs hur dammet och de smutsiga fönstren förstärker upplevelsen av att tiden stått stilla. I det provrum som gjordes 2004 bedömdes att ingen hyresgäst skulle acceptera den grad av patina som var då. Därför rengjordes och målades detta provrum om till ”ursprungligt”

Till vänster. Interiör från plan 6.

»De tre stora arkivrummen i fil har behållit sin karaktär. Väggar, golv och tak är bara rengjorda. Järndörrarna har kompletterats med glasade dörrar för att klara ljudisoleringen mellan rummen. Kolonnradiatorerna från 1890-talet fortsätter att ge värme under den kalla årstiden, genom en kompletterande fläkt och kallt vatten som cirkulerar i systemet ger de numer även kyla under sommaren.«

utseende, som det såg ut när det var nytt. Många diskussioner vidtog om hur långt man skulle gå i återställande.

När Palatset kom in som en möjlig hyresgäst 2008 mottog vi deras önskemål om bevarande av patinan med glädje. Rengöring var nödvändig men ommålning lät vi bli utom där tidigare ytor målats om och färgen släppt. Vårt mål var alltså inte att restaurera alla ytor, så att huset skulle återfå sin ursprungliga glans, utan att förmedla att tiden faktiskt fått sätta sina spår.

Samma synsätt är tillämpat på fasaden, som endast rengjorts och lagats. Men att behålla de gamla glasen i fönstren var en omöjlighet. Allt glas var tvunget att bytas då gjutjärnsbågarna rostskyddades. Rummen har blivit mindre hemlighetsfulla då man kan se ut över en fantastisk omgivning. Ett minus i hemlighetsfullhet men ett plus i utsikt och närvaro i staden.

För att förstå detta bättre, beskriv kort vad som hänt med huset de senaste åren.

– Gamla Riksarkivet blev statligt byggnadsminne 1993 och har stått utan hyresgäst sedan 1995. Vi fick först ett uppdrag som gick ut på att pröva vilken

verksamhet som skulle passa i huset på dess villkor. Många prövades men deras krav överensstämde inte med husets förutsättningar och flera försvann också på grund av den långa genomförandetiden. Testerna ledde fram till vad som var absolut nödvändigt att göra, oavsett vilken verksamhet som kunde bli aktuell. Det gällde brandskydd av järnstommen, entrésituation, utrymningsvägar, hissar, fönster, ventilation.

Ombyggnaderna och kompletteringarna prövades mot den kulturhistoriska värdebeskrivning som SFV och vi tagit fram i ett tidigt skede. De stora ändringarna i byggnadsminnet kunde på så sätt förankras hos RAÄ. Förarbetena var en förutsättning för att få tillstånd från myndigheterna, projektering och ombyggnad kunde göras mellan åren 2008–11. De stora greppen var klara, ändå återstod många utformningsfrågor som också krävde tillstånd från RAÄ, till exempel dörrar, akustik, räcken, materialfrågor och inte minst måleri. Dessa frågor har hanterats under hand utifrån detaljritningar och prov på plats och i samarbete med Johan Rittsél, som varit antikvarisk kontrollant och RAÄ:s förlängda arm.

Ni har valt att återanvända en hel del av husets fasta inredning. Hyllplan från arkivrummens långa rader av bokhyllor har till exempel blivit väggar i de nya mötesrummen. Varför?

– När vi kompletterade med nya väggar i arkivrummen kändes gipsväggar inte som ett alternativ. Samtidigt skulle väggarna klara de ljudkrav som ställdes. Det material som det finns gott om och som hör hemma i huset är trähyllor. Både stommen och ytskiktet i väggarna består av de gamla hyllorna. Det andra



Margareta Källström, AIX arkitekter.

materialet i mellanväggarna är glas, som ger genomskikt och bevarar känslan av det stora arkivrummet trots att det är indelat i mindre enheter.

Kan man säga att slutresultatet representerar en viss »restaureringsskola« eller var det byggnaden i sig som angav tonen?

– Ja, både och! Jag är ju skolad av bland andra Ove Hidemark i tiden kring 1990 tillsammans med vårt eget kontors arbetssätt: Lär känna byggnaden grundligt, arbeta med dess förutsättningar, lyft fram dess kvaliteter, gör nödvändiga tillägg på ett tydligt sätt och forma dem så

att helheten står sig över tid. För oss på kontoret är restaurering ett återställande av en tidigare epok. Ett tydligt exempel är vårt arbete med restaureringen av Drottningholmsteatern.

I Gamla Riksarkivet har vissa delar restaurerats medan andra delar behövt byggas om för att svara mot nutidens krav. Vår utgångspunkt var att alla tillägg skulle vara tydliga och från "vår tid". Det gäller till exempel vindfång, den nya utrymningstrappan och innanfönstren. Principen har rubbats något under projektets gång, tilläggen har efter RAÄ:s påverkan blivit mer underordnade än de var från början. Men jag tycker ändå att de är tillräckligt tydliga, vad som är gammalt och vad som är nytt framgår. Det enda man kan tveka över är de nya spiraltrappornas utformning och det är en eftergift till ekonomin. Det visade sig finnas standardtrappor med den geometri som krävdes. Tyvärr ser de ut som om de var gjorda 1890!

Vilka är dina restaureringsförebilder, i Sverige och ute i världen?

– Vid mina första studieresor till Venedig och Verona introducerades jag i Carlo Scarpas sätt att återanvända gamla hus, där huvudtanken är att tilläggen ska synas, det man tillför ska både lösa funktionen och vara snyggt och avläsbart. Det sitter i. Torbjörn Olsson (AOS Arkitekter Ahlgren Olsson Silow Arkitektkontor) och jag reste dit tillsammans inför ombyggnad av Zornmuseet i Mora. Jag arbetade även tillsammans med Sven Silow. De var båda förespråkare för att tillåta stora ingrepp i byggnader som återanvänds med ny funktion, till exempel i Riksdagshuset.

Generellt uppfattar jag att synsättet på restaurering och ombyggnad under



Foto Åke Eison Lindman

senare år har gått mot en större försiktighet för det enskilda objektet. Men för oss är det inget som är hugget i sten utan har helt och hållet att göra med vilka värden det aktuella objektet har. Just i Gamla Riksarkivets fall var orördheten det unika och det som våra tillägg inte fick överrösta.

Till sist. Vilken arkitekturstil tycker du bäst om?

– En omöjlig fråga. I varje projekt utgår vi alltid från den aktuella byggnadens kvaliteter oberoende av epok eller stil. Men jag kan säga att jag hade svårt att uppskatta värdena i det sena 1800-talets rumsgestaltning, det som Riksarkivet representerar, och har det fortfarande. Jag är en dagsljusälskande person, som ser ljuset forma rummet olika över dagen. I det sena 1800-talets mörkmålade interiörer blir dagsljuset ett motljusproblem och inte en kvalitet. Men jag har genom det här projektet lärt mig förstå och uppskatta det sena 1800-talet och ta till mig dess kvaliteter. ■

Till höger. Mediaverkstad, inrymd i före detta arkivrum på plan 6.

»Här krävde verksamheten en ny rumsindelning för att skilja TV-studion från kontrollrummet. Vi valde att bygga väggar av gamla hyllplan. Den enkla, grova karaktären kunde på det sättet behållas, rummets tredje vägg gjorde vi så transparent som möjligt genom ett skjutbart glasparti. Mängder av hyllor har monterats från arkivrummen. Hyllplanen används även till stora delar av den fasta och lösa inredningen, som Karin Ahlgren, Ahlgren Edblom Arkitekter, ansvarar för åt Palatset.«

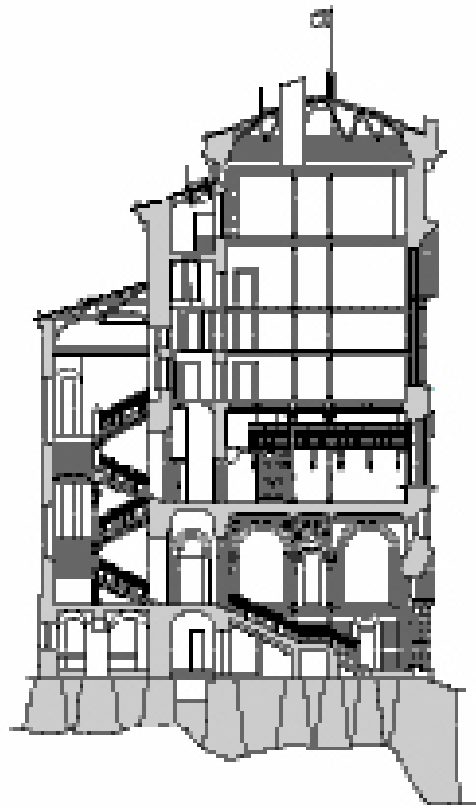
Till vänster. Entréfasaden mot Strömbron och Gamla Stan. Byggnaden som ritades av Axel Fredrik Nyström i tidstypisk nyrenässans var Stockholms högsta profana byggnad då den stod färdig 1891.



Till höger. Interiör från plan 6.

»De stora, fasta fönstren släppte in mycket dagsljus vilket var en förutsättning för arbetet i arkiven, som då var tätt möblerade med hyllor. Fönstrens gjutjärnsbågar har nu restaurerats och kompletterats med öppningsbara innanfönster som skyddar mot ljud och kyla. Pelare och balkar har brandskyddsmålats och målats om med linoljefärg i ursprunglig kulör. Ett heltäckande sprinklersystem kompletterar brandskyddet. Mellan balkarna i taket är akustikskivor, kabelrännor och sprinkler inlagda. För vissa verksamheter dämpas akustiken ytterligare genom mattor då inredningen kommer till.»

Nedan. »Sektionen visar husets konstruktionsprincip med den inre gjutjärnsstommen, de tunga tegelväggarna och de stora öppningarna för dagsljus.»



SEKTION 1:400



Nedan. Mötesrum, tidigare arkivrum på plan 8.

»Detta storslagna rum högst upp i huset är en konsekvens av byggnadens fasadutformning, men var tidigare även det ett arkivrum, tätt möblerat med hyllor. Nu fungerar det som mötesrum som väl tar till vara rummets kvaliteter. Det tunna durkplåtgolvet har kompletterats med stegljudsdämpande matta och 1,5 cm tjocka skivor av järn för att klara stegljudet. Taket är kompletterat med akustikputs för att minska den långa efterklangstiden. Textil-matta och möbler förbättrar akustiken ytterligare.«

**Till vänster. Trapphallen.**

»Det rikt utsmyckade trapprummet har gjorts rent och lagats av konservatorer. Av säkerhetsskäl är trappräckena kompletterade med galler av nät. I trappans mitt står 'bokstörten' kvar, med sitt enkla, grova utförande i stark kontrast till rummet i övrigt. För många år sedan var det givet att den skulle demonteras eftersom den hastigt tillkommit under andra världskriget och inte hörde till husets originalutförande. Men den märkliga installationen blev tursamt kvar och är nu ett av relativt få kvarvarande minnen från kriget.«